



# ПУБЛИЧНЫЙ ДОКЛАД 2015 -2016

Государственное  
бюджетное дошкольное  
образовательное  
учреждение детский сад № 3  
общеразвивающего вида с  
приоритетным  
осуществлением  
деятельности по  
физическому развитию  
детей  
Невского района  
Санкт-Петербурга

# Содержание публичного доклада



- ❖ Общая характеристика учреждения
- ❖ Структура Управления
- ❖ Особенности образовательного процесса
- ❖ Охрана и укрепление здоровья
- ❖ Взаимодействие с другими организациями
  - ❖ Условия ведения образовательного процесса
- ❖ Финансовые ресурсы и их использование
- ❖ Перспективы и планы развития

# ОБЩАЯ ХАРАКТЕРИСТИКА ОБРАЗОВАТЕЛЬНОГО УЧРЕЖДЕНИЯ



ул. Ольминского, д.29

**Государственное  
бюджетное  
дошкольное  
образовательное  
учреждение  
детский сад № 3  
общеразвивающего  
вида с приоритетным  
осуществлением  
деятельности  
по физическому  
развитию детей  
Невского района  
Санкт-Петербурга**



ул. Ольминского, д.30



пр. Елизарова, д. 22



Ушково, ул. Песочная, д. 100

Режим работы ГБДОУ № 3:



**Понедельник-пятница  
7.00 – 19.00**

**Выходные дни:  
суббота, воскресенье,  
праздничные дни,  
установленные  
законодательством РФ.**

ГБДОУ детский сад № 3 Невского района Санкт-Петербурга по адресу улица Ольминского, дом 29 функционирует с 1955 года.

В 2005 году учреждение было реорганизовано в форме присоединения к нему двух детских садов Невского района (№ 46 и № 136). В настоящее время учреждение работает как объединенный комплекс, состоящий из трёх площадок и структурного подразделения Загородная база в посёлке Ушково, предназначенная для летнего отдыха детей Невского района.

Детский сад расположен недалеко от станции метро «Елизаровская».

Юридический адрес: 192148, Санкт-Петербург, улица Ольминского, дом 29, литер А;

Фактические адреса:

192148, Санкт-Петербург, улица Ольминского, дом 29;

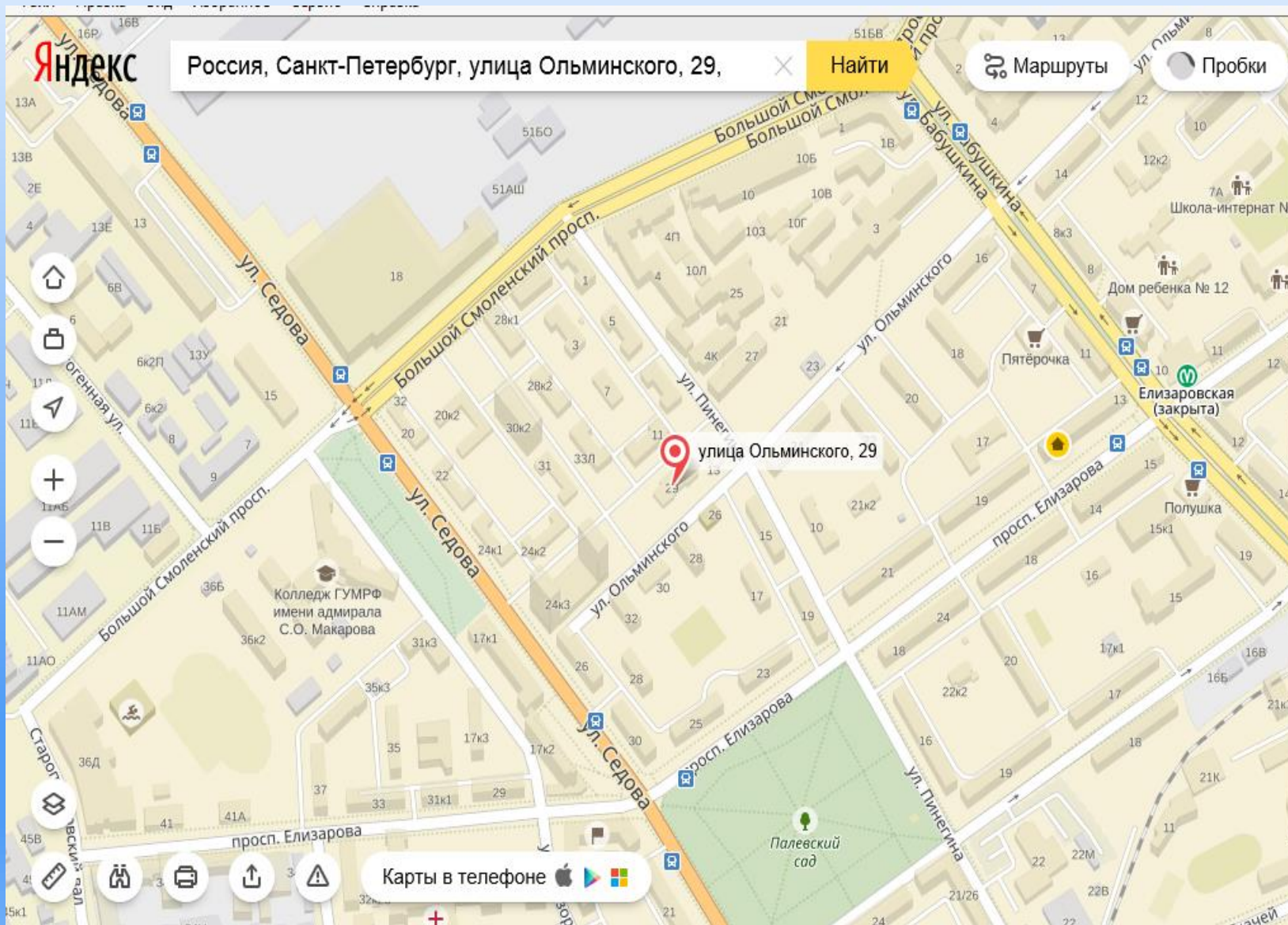
192148, Санкт-Петербург, улица Ольминского, дом 30;

192148, Санкт-Петербург, проспект Елизарова, дом 22.

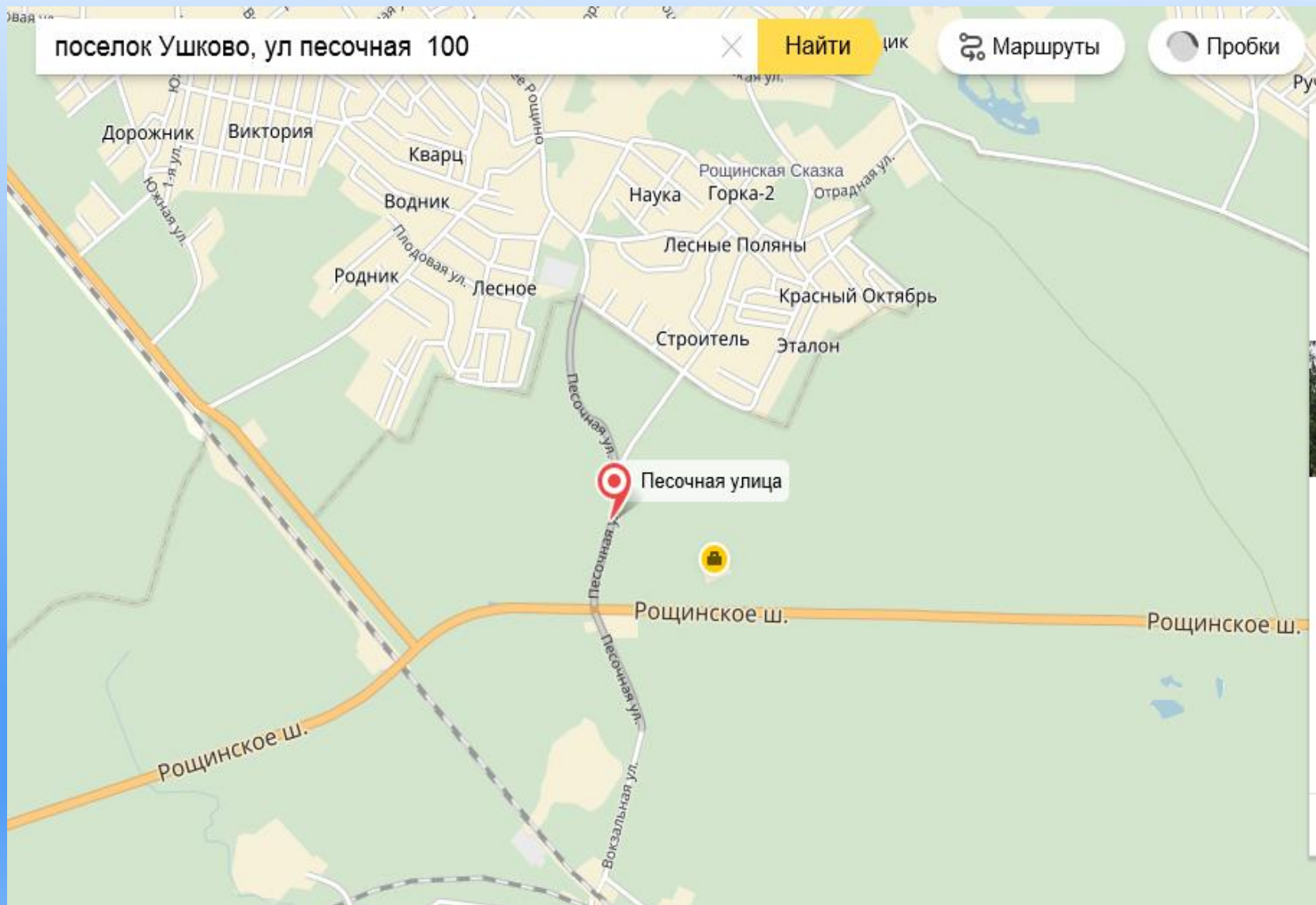
Место нахождения Загородной базы:

197720, Санкт-Петербург, п. Ушково, ул. Песочная, дом 100.

# Расположение ГБДОУ №3 на карте города



# Расположение загородной базы учреждения на карте города



Учредителем Образовательного учреждения является субъект Российской Федерации – город федерального значения - Санкт-Петербург, в лице исполнительного органа государственной власти Санкт-Петербурга - Администрация Невского района Санкт-Петербурга. Место нахождения Администрации района: 192131, Санкт – Петербург, пр. Обуховской Обороны, дом 163.

Образовательное учреждение находится в ведении Комитета по образованию Санкт-Петербурга.

Место нахождения Комитета по образованию: 190000, Санкт – Петербург, переулок Антоненко, дом 8, литер А.

Лицензия на право ведения образовательной деятельности - регистрационный № 1029, от 06.12.2011г срок действия - бессрочная; Приложение № 2 к лицензии на право ведения образовательной деятельности № 1029  
Лицензия на осуществление медицинской деятельности № ФС-78-01-002491 от 02.02.2012 г.



# Структура управления образовательным учреждением

Комитет по образованию  
Санкт-Петербурга  
190000, СПб,  
пер. Антоненко, д.8

ГБДОУ № 3  
общеразвивающего вида  
192148, СПб,  
ул. Ольминского, д.29

Администрация  
Невского района  
Санкт-Петербурга,  
192131, СПб,  
пр. Обуховской  
Обороны, д.163

Отдел образования  
администрации  
Невского района СПб,  
192131, СПб,  
пр. Обуховской  
Обороны, д.163

## Приём детей в учреждение производится при предъявлении следующих документов:

- заявление родителей (законных представителей) ребёнка;
- копии свидетельства о рождении ребенка;
- медицинские документы о состоянии его здоровья, в том числе документы, подтверждающие наличие (отсутствие) медицинских показаний для пребывания ребёнка в образовательном учреждении данного вида;
- направление комиссии по комплектованию государственных образовательных учреждений, реализующих основную общеобразовательную программу дошкольного образования Невского района Санкт-Петербурга;
- документы, удостоверяющие личность одного из родителей (законных представителей) ребёнка.
- Родители (законные представители) ребёнка, являющегося иностранным гражданином или лицом без гражданства, дополнительно предъявляют заверенные в установленном порядке копии документа, подтверждающие родство заявителя (или законность представления прав обучающегося), и копии документа, подтверждающие право заявителя на пребывание в Российской Федерации.

При приёме в Образовательное учреждение каждый родитель (законный представитель) ребёнка знакомится с действующим Уставом, лицензией и другими документами, регламентирующими организацию образовательного процесса, далее заключается договор между Образовательным учреждением и родителями (законными представителями) ребёнка, подписание которого является обязательным для обеих сторон. Указанный договор включает в себя взаимные права, обязанности и ответственность сторон, возникающие в процессе воспитания, обучения, развития, присмотра, ухода и оздоровления детей, длительность пребывания ребёнка в Образовательном учреждении, а также расчёт размера платы, взимаемой с родителей (законных представителей) за содержание ребёнка в Образовательном учреждении.

## Комплектование групп в 2016 году

Наименование группы	Возраст детей	Количество групп	Списочный состав
-1 младшая группа (ул. Ольминского, 29)	с 2 до 3 лет	1	14
-1 младшая группа № 2 (ул. Ольминского, 29)		1	26
- 1 младшая группа (пр. Елизарова, 22)		1	25
- II младшая группа (ул. Ольминского, 29)	с 3 до 4 лет	1	25
- II младшая группа (ул. Ольминского, 30)		1	29
- II младшая группа (пр. Елизарова, 22)		1	26
- средняя группа(ул. Ольминского,29)	С 4 до 5лет	1	28
- средняя группа (ул. Ольминского, 30)		1	29
- средняя группа (пр. Елизарова, 22)		1	30
- старшая группа(ул. Ольминского,29)	с 5 до 6 лет	1	29
- старшая группа (ул. Ольминского, 30)		1	30
- старшая группа (пр. Елизарова, 22)		1	30
- подготовительная группа(ул. Ольминского,29)	С 6 до 7 лет	1	29
- подготовительная (ул. Ольминского, 30)		1	30
	<b>ИТОГО:</b>	<b>14/3</b>	

**Образовательное учреждение реализует «Основную общеобразовательную программу дошкольного образования государственного бюджетного образовательного учреждения детский сад № 3 общеразвивающего вида с приоритетным осуществлением деятельности по физическому развитию детей Невского района Санкт-Петербурга».**

Образовательная программа разработана, утверждена и реализуется в детском саду в соответствии с федеральным государственным образовательным стандартом дошкольного образования на основе:

Примерная основная общеобразовательная программа дошкольного образования «От рождения до школы» под редакцией Н.Е. Вераксы, М. А. Васильевой, Т. С. Комаровой.

**Дополнительные:**

Авдеева Н.Н., Князева О.Л., Стеркина Р.Б. Основа безопасности жизнедеятельности детей. - М.: Детство-Пресс, 2004.

Дополнительные бесплатные образовательные услуги для детей, посещающих ГБДОУ:

- кружки: «ритмика», «изодеятельность», «оригами», «бисероплетение»

- Платных услуг в ГБДОУ нет, в связи с отсутствием свободных помещений

Основной целью деятельности Образовательного учреждения является организация предоставления общедоступного и бесплатного дошкольного образования по основной общеобразовательной программе.

Программа составлена в соответствии с федеральным государственным образовательным стандартом дошкольного образования (далее – Стандарт) представляет собой совокупность обязательных требований к дошкольному образованию.

Положения настоящего Стандарта могут использоваться родителями (законными представителями) при получении детьми дошкольного образования в форме семейного образования.

Стандарт разработан на основе Конституции Российской Федерации и законодательства Российской Федерации и с учётом Конвенции ООН о правах ребёнка, в основе которых заложены следующие основные принципы:

1) личностно-развивающий и гуманистический характер взаимодействия взрослых (родителей (законных представителей), педагогических и иных работников Организации) и детей;

2) поддержка разнообразия детства; сохранение уникальности и самоценности детства как важного этапа в общем развитии человека, самоценность детства – понимание (рассмотрение) детства как периода жизни значимого самого по себе, без всяких условий; значимого тем, что происходит с ребёнком сейчас, а не тем, что этот период есть период подготовки к следующему периоду;

3) уважение личности ребёнка;

4) реализация Программы в формах, специфических для детей данной возрастной группы, прежде всего в форме игры, познавательной и исследовательской деятельности, в форме творческой активности, обеспечивающей художественно-эстетическое развитие ребёнка.

В Стандарте учитываются:

1) индивидуальные потребности ребёнка, связанные с его жизненной ситуацией и состоянием здоровья, определяющие особые условия получения им образования (далее – особые образовательные потребности), индивидуальные потребности отдельных категорий детей, в том числе с ограниченными возможностями здоровья;

2) возможности освоения ребёнком Программы на разных этапах её реализации.

## Главной целью педагогической деятельности для реализации Программы считаем:



- ❖ сохранение и укрепление здоровья детей дошкольного возраста;
- ❖ развитие физических, интеллектуальных и личностных качеств,
- ❖ формирование предпосылок учебной деятельности, обеспечивающих: социальную успешность и обеспечение равных стартовых возможностей для обучения детей в начальной школе;
- ❖ оказание консультативной и методической помощи родителям (законным представителям) по вопросам воспитания, обучения и развития детей;
- ❖ создание развивающей предметно-пространственной среды и условий для обогащённой разнообразной деятельности детей.



*Высокий процент усвоения программы обусловлен работой учреждения как единого комплекса. Положительные результаты достигнуты благодаря следующему:*



- эффективное использование элементов нетрадиционных методик и технологий;
- индивидуальный и дифференцированный подход к обучению детей;
- использование разнообразных методов и приемов:
  - наблюдения, экскурсии (в школу, в библиотеку, по ул. города, в пожарную часть, в парк);
  - игровые тренинги;
  - математические викторины,
  - интегрированные занятия,
  - настольно-печатные игры;
  - проведение индивидуальных бесед, игровых тренингов и упражнений,
- создание и решение проблемных ситуаций,
- чтение детской художественной и познавательной литературы.

# Охрана и укрепление здоровья детей

В течение 2015 года в ГБДОУ № 3 проводились следующие мероприятия, направленные на укрепление здоровья детей:

- вариативные и адаптационные режимы пребывания детей;
- ежедневные прогулки;
- соблюдение режима двигательной активности:
- утренняя гимнастика;
- физкультминутки;
- физкультурные занятия;
- музыкальные занятия;
- спортивные праздники и досуги;
- спортивные игры;
- подвижные игры на воздухе и в помещении;
- Дни здоровья и каникулы;
- закаливающие процедуры (босохождение по массажным дорожкам, обширное умывание прохладной водой, сон с доступом свежего воздуха);
- кварцевание помещений;
- облегченная форма одежды;
- КУФ, ингаляции (по назначению врача).



# Система оздоровительной работы в ГБДОУ:



ДИАГНОСТИКА

СОЗДАНИЕ УСЛОВИЙ

СИСТЕМА РАЦИОНАЛЬНОГО ПИТАНИЯ

СИСТЕМА ДВИГАТЕЛЬНОЙ ДЕЯТЕЛЬНОСТИ

СИСТЕМА ПРОФИЛАКТИЧЕСКО-ОЗДОРОВИТЕЛЬНЫХ МЕРОПРИЯТИЙ



# Организация питания

В ГБДОУ организовано 4-х разовое питание детей, которое осуществляется на основании меню, разработанного Управлением социального питания по Санкт-Петербургу.

Используется компьютерная программа «Вижен-Софт «Питание в детском саду 1,0». Документы по питанию согласованы с территориальным отделом управления ФС по надзору в сфере защиты прав потребителей и благополучия человека по городу Санкт-Петербургу в Невском и Красногвардейском районах.

Обеспечение ГБДОУ продуктами питания осуществляется в соответствии с договором с ООО «Торгово-закупочная база».

Проводятся мероприятия по витаминизации третьих блюд аскорбиновой кислотой в соответствии с рекомендациями СанПин № 2.4.1.3049-13 от 15.05.2013 г. При приготовлении пищи используются йодированная соль, хлебобулочные изделия, обогащённые витаминами.



# УКРЕПЛЕНИЕ МАТЕРИАЛЬНО-ТЕХНИЧЕСКОЙ БАЗЫ ОБРАЗОВАТЕЛЬНОГО УЧРЕЖДЕНИЯ

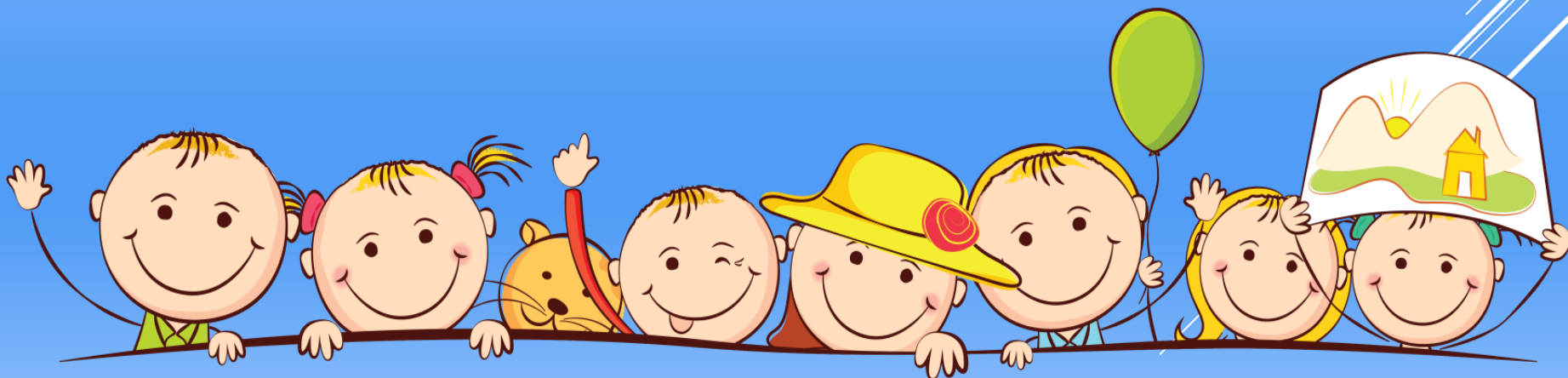
Во всех трёх зданиях ГБДОУ имеются медицинские кабинеты, оборудованные помещения для музыкальных и физкультурных занятий, ведения театрализованной и познавательной деятельности.

Материально-техническое оснащение спортивной работы обеспечивает высокий уровень физического развития воспитанников, их участие в спортивных мероприятиях района.

Предметно-развивающее образовательное пространство создаёт эмоциональное благополучие, отвечает интересам и потребностям детей, откорректировано с учётом их возрастных особенностей, гендерного подхода к воспитанию.

Учебные материалы, игровые и наглядные пособия имеются в достаточном количестве; игровые зоны оборудованы по всем направлениям деятельности. Имеются детские библиотеки

Медицинские кабинеты, пищеблоки, прачечные и группы оснащены необходимой мебелью, оборудованием, мягким инвентарем.



Для обеспечения безопасности жизни и деятельности воспитанников ГБДОУ созданы следующие условия: в зданиях работают АПС, «тревожная кнопка», система домовой связи, система видеонаблюдения (ул. Ольминского, 29) имеются эвакуационные пожарные выходы и лестницы, открывающиеся решетки на окнах, кодовые замки на входных дверях, закрывающиеся на замки ворота и калитки, Элементы безопасной среды (пандусы). На детских прогулочных площадках учреждения установлено новое уличное игровое оборудование, имеются спортивные площадки.

В двух зданиях, где есть группы раннего возраста, ежедневно работают медицинские сестры, осуществляя наблюдения за детьми и контроль за работой персонала и пищеблока.

В 2017 году планируется проведение комплексного ремонта здания учреждения по адресу ул. Ольминского, 30.

Ежегодно в летний период (76 дней) воспитанники ГБДОУ выезжают на Загородную базу учреждения в пос. Ушково, ул. Песочная, 100. Организация отдыха и оздоровления требует больших финансовых вложений. Функционирует новый детский корпус (100 мест), медицинский блок, общежитие для персонала, новые биологические очистные сооружения и водонапорные ёмкости артезианской скважины. В 2015 году установлено новое уличное игровое оборудование, обустроены прогулочные площадки. В 2017 году планируется реконструкция пищеблока и капитальный ремонт других зданий и инженерных коммуникаций.

## Кадровый педагогический потенциал

Выстраивая работу в области кадровой политики, администрация стремится поддерживать положительный микроклимат в педагогическом коллективе. Для сотрудников образовательного учреждения были организованы автобусные экскурсии, корпоративные выезды за город, предоставлена возможность коллективного посещения театров и концертов.

Сотрудники участвуют в конкурсах и мероприятиях района. Организация субботников в городе и на Загородной базе учреждения сплачивает и объединяет коллектив на работу в условиях комплекса и решение единых задач.

Обеспеченность педагогическими кадрами учреждения – 100 %

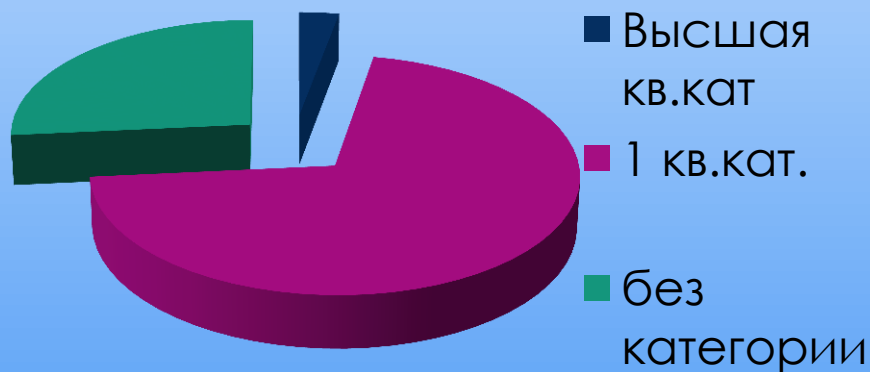






## Наличие квалификационных категорий у педагогов:

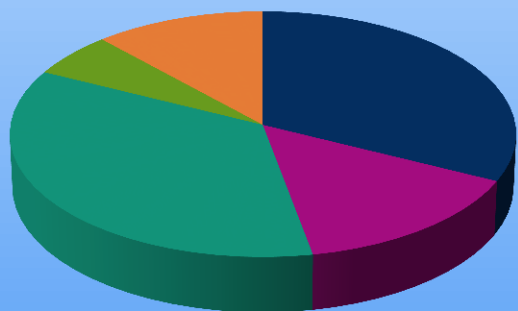
### Квалификационные категории



Квалификационные категории педагогического персонала	2016г	
	чел	%
Высшая категория	1	3,0 %
1 кв. категория	24	71 %
Без категории	9	26,0 %
<b>ИТОГО:</b>	<b>34</b>	<b>100 %</b>

# Распределение педагогических работников по педагогическому стажу.

## Педагогический стаж

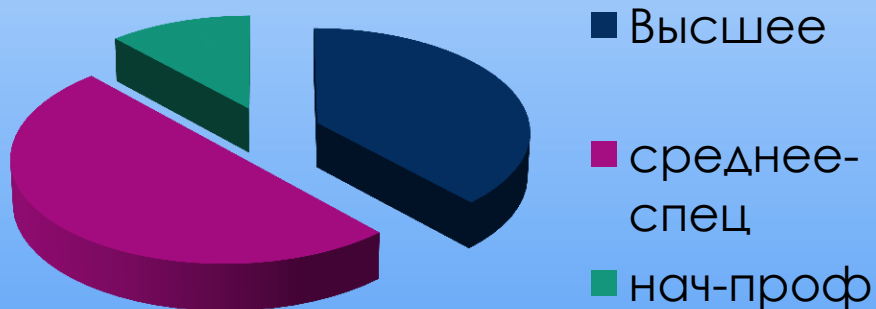


- от 0 до 5 лет
- от 5 до 10 лет
- от 10 до 20 лет
- от 20 до 25 лет
- СВЫШЕ 25 лет

Педагогический стаж (лет)	Количество сотрудников, чел	
	чел	%
От 0 до 5	11	32,0 %
От 5 до 10	5	15,0 %
От 10 до 20	12	35,0 %
От 20 до 25	2	6,0 %
Свыше 25	4	12,0 %
<b>ИТОГО:</b>	<b>34</b>	<b>100,0 %</b>

# Распределение педагогических работников по образованию.

## Вид образования



Вид образования	Количество сотрудников, чел	
	чел	%
Высшее	15	44,0 %
Среднее-специальное	15	44,0%
Начальное-профессиональное	4	12,0 %
ИТОГО:	34	100,0 %

# Повышение профессиональной компетентности педагогов в 2015 году



№ п/п	Показатель	2015		2016	
		чел	%	чел	%
1	Повышение квалификации сотрудниками	26	76,0	33	97,0
2	Продолжают учебу в учебных заведениях (средние, высшие)	7	21,0	6	18,0

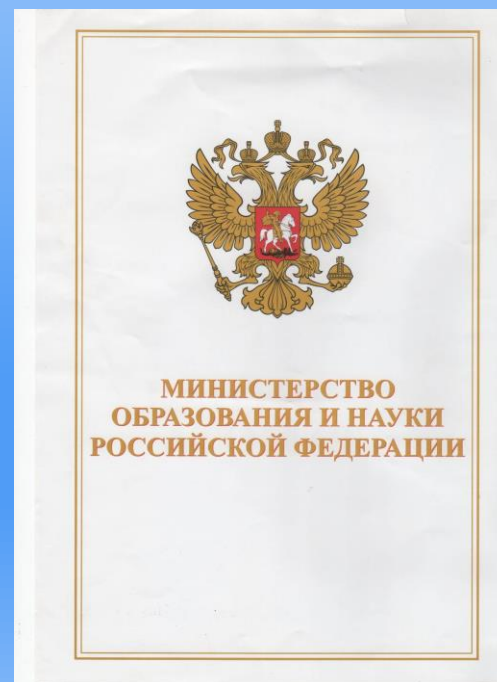
В 2015/2016 учебном году 33 педагогических работника (97%) прошли повышение квалификации по применению в образовательном процессе федеральных государственных образовательных стандартов (ФГОС).

## Педагогический состав ГБДОУ имеют награды и почётные звания:

\***Кузьмова Жанна Александровна**, заведующий, награждена отраслевой наградой «Почётный работник общего образования Российской Федерации», юбилейной медалью «100 лет профсоюзам России»

\***Пастернак Марина Андреевна**, заместитель заведующего, награждена юбилейной медалью «100 лет профсоюзам России», «Почётной грамотой Министерства образования и науки»

\***Романова Наталия Евгеньевна**, музыкальный руководитель, награждена «Почётной грамотой Министерства образования и науки»



## Сотрудничество с социальными партнерами

<b>Школа № 327, 329, 340</b>	<b>Обзорные экскурсии в школы. Посещение уроков (согласно годовому плану). Участие педагогов школ в родительских собраниях ГБДОУ. Консультации учителей</b>
<b>ГБДОУ №10 Невского района</b>	<b>Перевод детей с нарушением речи по направлению комиссии</b>
<b>Поликлиника № 13</b>	<b>Лабораторные исследования. Консультации врача. Обследования специалистами.</b>
<b>Экскурсионное бюро СПб</b>	<b>Автобусные экскурсии по городу</b>
<b>Воинская часть 3216</b>	<b>Беседы с детьми по патриотическому воспитанию (на Загородной базе в летний период).</b>
<b>Детская библиотека № 11</b>	<b>Тематические мероприятия для детей старших и подготовительных групп</b>
<b>Музыкальная школа им. Глазунова</b>	<b>Совместные концерты и лекции в зданиях ГБДОУ</b>

Ежегодно в летний период (76 дней) воспитанники ГБДОУ выезжают на Загородную базу учреждения в пос. Ушково, ул. Песочная, 100. Организация отдыха и оздоровления требует больших финансовых вложений.

Функционирует новый детский корпус (100 мест) и общежитие для персонала, построен новый медицинский блок. В 2015 году проведены работы по модернизации системы водоснабжения, выполнены ремонтно-строительные работы по подготовке загородной базы к приёму детей. Реконструирована система водоснабжения от артезианской скважины,

В 2017 году планируется строительство нового пищеблока .









## Участие воспитанников в конкурсах и мероприятиях района

<b>Ф.И. воспитанника</b>	<b>Название конкурса</b>	<b>Место в конкурсе</b>
<b>Иванов Илья старшая группа</b>	Культурный центр «Троицкий» Конкурс детского рисунка «Космос загадочный»	II место
<b>Сметанина Дарья старшая группа</b>	Культурный центр «Троицкий» Конкурс детского рисунка «Добрая дорога детства»	Лауреат I степени
<b>Малькович Даниил старшая группа</b>	Культурный центр «Троицкий» Конкурс детского рисунка «Добрая дорога детства»	Лауреат II степени
<b>Фарагалла Дина старшая группа</b>	Культурный центр «Троицкий» Конкурс декоративно-прикладного творчества «Три, два, один, поехали!»	Диплом участника
<b>Андреев Захар подготовительная группа</b>	Муниципальный Совет МО «Невская Застава» Спортивный праздник «Папа, мама, я - спортивная семья»	I место
<b>Воспитанники средней группы</b>	Культурный центр «Троицкий» Конкурс рисунков и плакатов «Добрая дорога детства»	Диплом участника

## Участие педагогов и сотрудников в конкурсах и мероприятиях района

Ф.И.О. сотрудника	Название конкурса	Место в конкурсе
<b>Суворова Н.А. воспитатель 1 младшей группы</b>	ГБОУ ДОД ДШИ «Театральная семья» III районный конкурс арт-объектов «Весь мир-театр» направление «Театральная кукла», номинация «Верховая кукла», категория «Педагог-творец»	Диплом победителя III место
<b>Лазимир С.Е. воспитатель 1 младшей группы</b>	ГБОУ ДОД ДШИ «Театральная семья» Районный конкурс семейного творчества «Творим вместе» направление «Семейное творчество»	Диплом ГРАН-ПРИ
<b>Лазимир С.Е. воспитатель 1 младшей группы</b>	ГБОУ ДОД ДШИ «Театральная семья» III районный конкурс арт-объектов «Весь мир-театр» направление «Маска», номинация «Театральная маска», категория «Педагог-творец»	Диплом участника
<b>Лазимир С.Е. воспитатель 1 младшей группы</b>	IV Всероссийская (с международным участием) научно-практическая конференция «На пути к школе здоровья: реализуем новые образовательные стандарты»	Сертификат активного участника и докладчика
<b>Иванова Т.Ф. воспитатель 1 младшей группы</b>	IV Всероссийская (с международным участием) научно-практическая конференция «На пути к школе здоровья: реализуем новые образовательные стандарты»	Сертификат активного участника и докладчика

## Участие педагогов и сотрудников в конкурсах и мероприятиях района

Ф.И.О. сотрудника	Название конкурса	Место в конкурсе
<b>Заведующий и коллектив ГБДОУ №3</b>	Зеленогорская секторальная поликлиника Успешное проведение летнего оздоровительного сезона 2015 года	Почетная грамота
<b>Севастьянова Е.Н. воспитатель средней группы</b>	Городской конкурс рукоделия для педагогических работников «Педагог-творец»	Диплом участника
<b>Творческая группа педагогов ГБДОУ №3 Богданова М.В. Романова Н.Е. Ядгарова М.К.</b>	Муниципальный совет МО «Невская Застава» Литературно-музыкальный конкурс «Мой несломленный город»	Лауреат II место



## Финансовые ресурсы ГБДОУ и их использование в 2015-2016 г.г.

Финансирование ГБДОУ № 3 в 2015-2016 году, осуществлялось на основании Закона Санкт-Петербурга «О бюджете Санкт-Петербурга на плановый период 2015 и 2016 годов».

Первоначально на 2016 год по учреждению утверждены ассигнования на сумму 50838,6 тыс. руб., в том числе: субсидии на финансовое обеспечение выполнения государственного задания—47150,0 тыс. руб., субсидии на иные цели – 2000,0 тыс. руб., доходы от иной приносящей доход деятельности—926,0 тыс.руб.



В течение года план финансово-хозяйственной деятельности был увеличен на тыс. руб., в том числе:

- ▶ субсидии на финансовое обеспечение выполнения государственного задания – 52 922 900,00 руб. За счет данных сумм были установлены дополнительные стимулирующие выплаты из фонда надбавок и доплат, позволяющие довести среднюю заработную плату педагогических работников в соответствии с «Дорожной картой» и Указом президента РФ от 07.05.2012 № 597 "О мероприятиях по реализации государственной социальной политики",
- ▶ субсидии на иные цели – 4 192 000 руб. В том числе:
  - по целевой статье «Расходы на подготовку, переподготовку и повышение квалификации кадров» 58 800,00 руб.;
  - по целевой статье «Расходы на реализацию мер социальной поддержки работников государственных образовательных учреждений» - 159 400,00 руб.
  - работы, услуги по содержанию имущества – 3 997 300,00руб.
  - увеличение стоимости основных средств – 72 000,00руб.
  - увеличение стоимости материальных запасов – 11 370 417,20руб.

Уточнённый план финансово-хозяйственной деятельности за 2016 год составил  
**59 304 463,00 руб.**



Анализ выделенных бюджетных средств на финансирование  
ГБДОУ № 3 в 2015 – 2016 гг.

<i>Наименование показателя</i>	<i>Код по бюджетной классификации</i>	<i>2015 год, в тыс. руб.</i>	<i>2016 год, в тыс. Руб.</i>
Безвозмездные перечисления государственным и муниципальным организациям	241	56 124,467	59 304 463,96
<b>Итого</b>		56 124,467	59 304 463,96



*Анализ исполнения государственного задания (по количественным и финансовым показателям)  
Показатели оказываемой государственной услуги*

<b>Перечень реализуемой услуги</b>	<b>Среднегодовая численность детей (чел.) 2015г</b>	<b>Среднегодовая численность детей (чел.) 2016г</b>
Дети в возрасте от 1 года до 3 лет (группа 12-часового пребывания, 5 (или 6) в неделю)	64	64
Дети в возрасте от 3 лет до 7 лет (группа 12-часового пребывания, 5 (или 6) в неделю)	289	289
Дети в возрасте от 3 лет до 7 лет (группа 24-часового пребывания на загородной базе учреждения)	7752 детодней	7752 детодней

Для эффективного использования бюджетных средств в своей деятельности учреждение ставит следующие задачи:

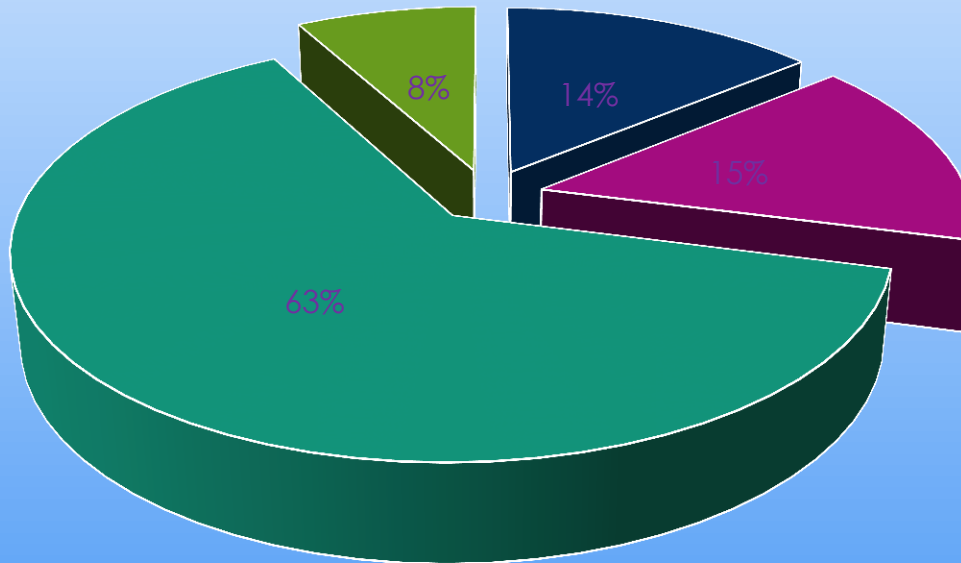
- ❖ повышение эффективности бюджетных расходов и контроль хозяйственной деятельности;
- ❖ планирование расходования бюджетных средств, своевременное устранение недостатков в следующем отчетном периоде;
- ❖ выполнение 100% значения показателя принятых бюджетных обязательств в общем объеме;
- ❖ исполнение учреждением договорных обязательств перед поставщиками и подрядчиками, отсутствие дебиторской и кредиторской задолженности в рамках заключенных договоров.

Анализ исполнения конкурсных и внеконкурсных процедур  
государственного заказа 2015 года

№ п\п	Способ размещения заказа	Количество контрактов и договоров, шт.	Сумма в руб.	% от общей суммы гос.заказа
1	Электронный аукцион	32	2 966 302,02	15
2	У единственного источника	8	2 712 184,00	14
3	У единственного поставщика 4,1 п.5 ст.93мФЗ-44	41	1 656 455,99	8
4	Конкурс с ограниченным участием	2	12 487 064,09	63

# СТРУКТУРА ГОСУДАРСТВЕННОГО ЗАКАЗА

Структура государственного заказа



- У единственного источника
- Электронный аукцион
- Конкурс с ограниченным участием
- У единственного поставщика ч.1 п.5 ст93 Ф3-44

## Аукцион (электронный) – 2 966 302-01 (15 %)

<b>1</b>	Дезинфекция ковровых покрытий	56 482,00
<b>2</b>	ВиженСофт -	31 800,00
<b>3</b>	Вентеляционные каналы ТО	4 314,72
<b>4</b>	ТО АПС	1 986,99
<b>5</b>	ТО прачечное оборудование	16 774,56
<b>6</b>	КТС (город)	218 592,00
<b>7</b>	Огнетушители приобретение	7 119,20
<b>8</b>	Газоанализаторы поверка	2 352,24
<b>9</b>	Загазованность проверка	59 277,18
<b>10</b>	Лабораторные исследования	53 022,69
<b>11</b>	Видеонаблюдение ТО	118 528,36
<b>12</b>	Обучение персонала	11 606,23
<b>13</b>	Microsoft приобретение лицензий	5 337,19
<b>14</b>	ТО УУТЭ техническое обслуживание	153 130,84
<b>15</b>	Лампы приобретение	16 051,30
<b>16</b>	Охрана загородной базы ЧОП «Максимус»	153 130,84
<b>17</b>	Деревья снос и омоложение	488 679,38
<b>18</b>	Дрова поставка на загородную базу	227 500,00
<b>19</b>	Ремонт загородной базы к летнему приему детей	495 000,00

## Аукцион (электронный) – 2 966 302-01 (15%)

<b>20</b>	Мягкий инвентарь	117 162,77
<b>21</b>	Канцтовары	17 771,48
<b>22</b>	Бытовая химия	53 713,50
<b>23</b>	Хозтовары	86 797,14
<b>24</b>	Поверка весов	27 046,70
<b>25</b>	Хозтовары	57 055,48
<b>26</b>	Посуда	27 150,92
<b>27</b>	Бытовая химия	34 087,15
<b>28</b>	Игрушки	63 893,52
<b>29</b>	Нечистоты вывоз и утилизация ГУДСП «Курортное»	144 872,76
<b>30</b>	Поставка газ. плиты	191 583,37



## *У единственного источника – 2 712 184,00 руб (14%)*

1	<i>Поставка газа</i>
2	<i>Энергоснабжение ОАО «ПСК» (загородная база)</i>
3	<i>Поставка тепловой энергии «НЗЛ»</i>
4	<i>Поставка тепловой энергии «ГУП ТЭК»</i>
5	<i>Энергоснабжение ОАО «ЛЕНЭНЕРГО»</i>
6	<i>Водоснабжение ГУП «Водоканал СПб»</i>
7	<i>Приём сточных вод ГУП «Водоканал СПб»</i>



*У единственного поставщика ч.1 п.5 ст.93 №44-ФЗ  
Услуги для учреждения составили 1 656 455,99руб. ( 8,0%)*

<b>1</b>	Вывоз мусора (Ел., 22)	42 041,76
<b>2</b>	Аварийное обслуживание	17 970,00
<b>3</b>	КТС (дача)	42 000,00
<b>4</b>	Телефон	26 719,92
<b>5</b>	Интернет	72 000,00
<b>6</b>	ЦАСПИ (дача)	70 464,00
<b>7</b>	ТО УУТЭ	15 000,00
<b>8</b>	Дератизация	27 865,80
<b>9</b>	ТО наружного газопровода	23 312,00
<b>10</b>	ЦАСПИ (город) январь	14 774,70
<b>11</b>	САЙТ техническая поддержка	6 149,97
<b>12</b>	Трубочисты (дача)	11 970,00
<b>13</b>	Сервисное обслуживание артезианской скважины	84 000,00
<b>14</b>	Обслуживание КТП (ДАЧА)	247 224,00
<b>15</b>	Поставка извещателей дымовых	1 182,01
<b>16</b>	АПС (дача)	61 153,00
<b>17</b>	Разработка Рабочей документации по устройству эвакуационного выхода с наружными лестницами здания	139 062,53



*У единственного поставщика ч.1 п.5 ст.93 №44-ФЗ  
Услуги для учреждения составили 1 656 455,99руб. ( 8,0%)*

<b>18</b>	Обслуживание био-очистной установки на загородной базе	19 470,00
<b>19</b>	Поставка биопрепарата и автостопера для очистной установки на загородной базе	7 200,00
<b>20</b>	Услуги по ремонту, обслуживанию оргтехники	20 000,00
<b>21</b>	Услуги по сервисному обслуживанию дизельной электростанции на загородной базе	23 942,73
<b>22</b>	Оказание услуг по организации и осуществлению перевозок на загородную базу (машины, автобусы)	48 000,00
<b>23</b>	Оказание услуг по подготовке зданий к отопительному периоду	99 800,00
<b>24</b>	Оказание услуг по вывозу производственных отходов	15 694,00
<b>25</b>	Услуги по акарицидной обработке территории загородной базы в пос. Ушково	6 560,00
<b>26</b>	Медикаменты	69 276,70
<b>27</b>	Мегафон мобильная связь на загородной базе	10 000,00
<b>28</b>	КВД осмотр работников	11 200,00
<b>29</b>	Медицинский осмотр (осмотр врачами-специалистами)	54 150,00
<b>30</b>	Смена настила на газовой плите на ул. Ольминского, д.30	20 500,00
<b>31</b>	Ремонт электроплиты на ул. Ольминского, д. 29	13 450,00
<b>32</b>	Гидробак для артезианской скважины	36 500,00

*У единственного поставщика ч.1 п.5 ст.93 №44-ФЗ  
Услуги для учреждения составили 1 656 455,99руб. ( 8,0%)*

<b>33</b>	Насос для артезианской скважины	37 983,00
<b>34</b>	Установка новой газовой плиты на ул. Ольминского,д.30	12 245,43
<b>35</b>	Оказание услуг по огнезащитной обработке поверхностей на загородной базе ГБДОУ	26 064,61
<b>36</b>	Оказание платных образовательных услуг по повышению квалификации педагогического работника ГБДОУ№3	6 119,49
<b>37</b>	Оказание услуги по обеспечению функционирования элементов системы передачи информации (ЦАСПИ)	123 312,00
<b>38</b>	Поставка компрессора THOMAS LP-120 и электромагнитного клапана для замены в био-очистой установке «АСТРА-30» на загородной базе в пос. Ушково	30 576,00
<b>39</b>	Оказание услуг по демонтажу газовой ресторанной плиты по адресу ул. Ольминского, д. 30	51 522,34



## Перспективы и планы развития ГБДОУ №3 на 2016-2017 учебный год:

Материально-техническая база, кадровые ресурсы, игровые технологии, спортивно-оздоровительные мероприятия, коррекция развивающей среды, положительная мотивация ведения педагогического процесса и летний отдых детей на загородной базе обеспечивают воспитанникам детского сада психо-физическое здоровье и развитие, соответствующее возрасту.

- Об эффективности работы учреждения также свидетельствуют полученные грамоты и благодарности за участие в районных мероприятиях, положительные отзывы родителей.
- Анализ работы за истекший год показывает, что в дошкольном учреждении по-прежнему приоритетными остаются следующие направления

- работы: укрепление материально-технической базы, оптимизация работ в условиях комплекса, а также оздоровительная работа на летней базе. К перспективам развития учреждения следует отнести:

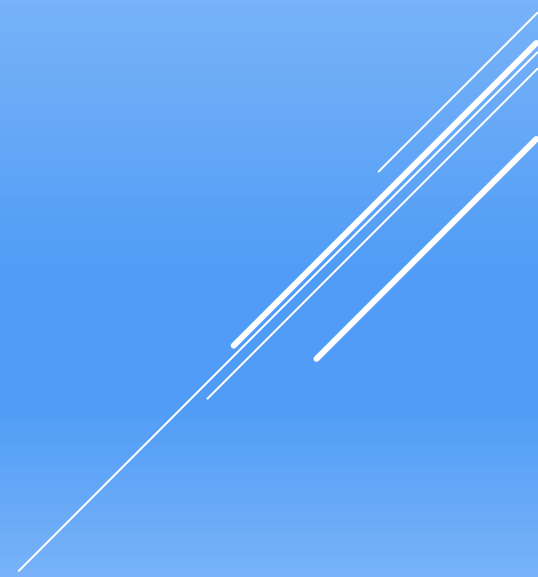
- в сфере укрепления материально-технической базы:

- дальнейшее развитие загородной базы в пос. Ушково

- работа по осуществлению капитального ремонта зданий по адресам:

- ул. Ольминского, д.30, ул. Ольминского, 29

- работы: укрепление материально-технической базы, оптимизация работ в условиях комплекса, а также оздоровительная работа на летней базе. К перспективам развития учреждения следует отнести:

- в сфере укрепления материально-технической базы:
  - дальнейшее развитие загородной базы в пос. Ушково
  - работа по осуществлению капитального ремонта зданий по адресам:
  - ул. Ольминского, д.30, ул. Ольминского, 29.
- 

Анализом работы ГБДОУ №3 за 2015-2016 учебный год поставлены следующие задачи:

- ❑ Охранять и укреплять физическое и психическое здоровье детей, формировать ценности здорового образа жизни у воспитанников и их родителей;
- ❑ Совершенствовать образовательную работу с детьми средствами внедрения инновационных технологий, развития в процессе организации различных видов деятельности;
- ❑ При взаимодействии воспитателей и специалистов, добиваться единых целей в обучении и воспитании на основе нравственных и социокультурных ценностей;
- ❑ Рационально использовать предметно-развивающую среду в соответствии с направлениями ФГОС ДО, обеспечивать выбор каждым ребенком деятельности по интересам;
- ❑ При взаимодействии с семьями обучающихся использовать вариативные формы взаимодействия, уделяя особое внимание нравственно-патриотическому воспитанию, стремиться сделать родителей активными участниками педагогического процесса;
- ❑ Укреплять материально-техническую базу учреждения:
  - дальнейшее развитие загородной базы в пос. Ушково
  - работа по осуществлению капитального ремонта зданий по адресам: ул. Ольминского, д.29 и ул. Ольминского, д.30.









# КОНТАКТЫ



[kuzmova.gdou3@yandex.ru](mailto:kuzmova.gdou3@yandex.ru)

<http://2berega.spb.ru/org/gdou-3/>

**(812)365-26-11- ул. Ольминского,29**

**(812)365-23-36- ул. Ольминского, 30**

**(812)365-20-43- пр. Елизарова,22**

СПАСИБО ЗА  
ВНИМАНИЕ !!!

